

緑生瓦版

2009.11.01
第二十三号

虫は減ってしまったのか？

北海道支所から東京本社に
戻り半年が過ぎました。約七
年ぶりの関東地方の自然相手
になんとなく浦島化を感じま
す。以前よく出かけた場所に
行けば、何処へいっても虫は
少なく、少し寂しさをおぼえ
ます。環境自体は、昔と変わ
っているように思えないの
ですが、なぜか虫は見つかり
ません。環境が大きく変化し
ていけば、お目当ての虫が見
つからなくても納得できるの
でしょうが、不思議です。本
当に減少してしまったのか、
単に発見できないだけなの
か、そこは微妙です。

調査部

伊藤 彰朗

緑生研究所って、どんな会社…？

～ 樹木医のお仕事の巻 ～

樹木医への道

樹木医となるためには、日本緑化センターが実施する樹木医研修を受講して、資格審査に合格し、樹木医として登録することが必要です。

START

物言わぬ樹木の声聞き、生きるための手助けをすることが樹木医の仕事です。

樹木医は、樹木の診断（病気や害虫などによる被害状況や健康状態等について診断します。）を行い、診断結果に基づき治療します。また、後継樹の保護育成と樹木保護に関する知識の普及・指導等を行う専門家です。

樹木医認定者の総数は平成 21 年 1 月現在で 1,730 名となっています。（日本緑化センターHP より）
今回は、そんな樹木医になるための長く険しい道のりのお話です。

（計画部 松本竹吾）

樹木医研修申込書等の**必要書類を提出**します。ただし以下の応募資格が必要となります。

公募

- ・樹木の診断、治療等に関する業務経験が7年以上あること
- ・樹木医補の場合は、認定後の業務経歴が1年以上あること

第1次審査

樹木医に必要な知識と技能について**筆記試験と業績審査**が行われ、応募者のなかから 120 名の研修受講者が選抜されます。

樹木医研修

ここからが本当の試練です。
第1次審査合格者は、**2週間の樹木医研修**を受講します。樹木医研修は、**座学と実地研修**を行いながら、講義（研修）の翌朝に実施される**筆記試験**を全てクリアしなければなりません。
研修終了時には、樹木医としての適性等を判定するための**面接**が行われます。

合格通知

樹木医研修の筆記試験と面接の結果をもとに、樹木医審査委員会が**資格審査**を行い、合格者が決定されます。

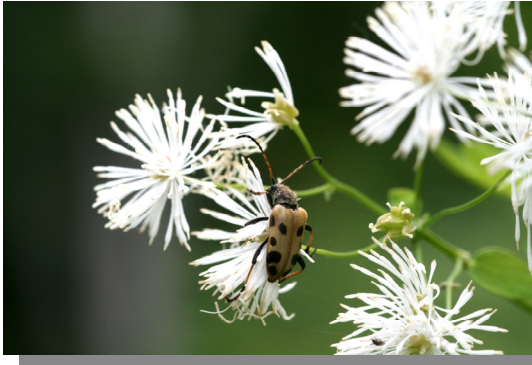
樹木医研修をふりかえって…

昼は講習、夜は深夜2時、3時まで講義の復習をして、翌朝8時からの筆記試験に臨む生活が2週間、とてもハードでした。こんなに集中して勉強したのは、学生以来ひさしぶりのことでした。そんななかでも、年齢の異なる多くの友人ができ、同じ想いを共有できたことは、人生の大きな財産となりました。

樹木医としての**登録申請**を行い、**樹木医認定証**を受け取ります。
幾多の試練を乗り越え、ついに「樹木医」となります！

GOAL

写真だより



カラフトトホシハナカミキリ *Brachyta sachalinensis*

日本では北海道に分布します。生息地はやや局地的ですが、生息地での個体数は比較的多いです。成虫は春季に出現し、タンポポなど各種草本の花に集まります。

ジャコウカミキリ *Aremia moschata orientalis*

日本では北海道に分布します。生息地はやや局地的ですが、石狩川沿いでは比較的普通です。成虫は夏季に出現し、ヤナギ類の生木の幹にとまっている姿をよくみかけます。



アンケートのお願い!

Q.「緑生瓦版」のなかで取り上げてほしい内容や、ご意見、ご感想などを教えてください。

差し支えなければ、会社名、所属、氏名をお教え下さい。

会社名： _____

所属： _____

氏名： _____

ご協力ありがとうございました。

恐れ入りますが、アンケートの回答は、**緑生研究所(坪山)宛に FAX(042-487-4334)** をお願いいたします。

編集後記

お読みいただき、ありがとうございます。
第二十四号は、年明け平成二十二年一月一日の発行を予定しています。
新年号では特集はお休みのいたしますが、新年に向けての当社の揺るぎない強い決意をお伝えいたします。

ビスケットとクッキーの違いって何だろう?口に運ぶ手が一瞬止まった。日常のなかには、たいしたことではない、ふと気になることが無数に存在する。そして、これらの疑問の多くは、困らない程度にすぐに忘れられていく。答えを探しても、いくつも説があったりと、意外に難しい。
当たり前と言われる常識と物知りと言われる雑学の境界はどこなのだろうか...

